		보도자료		<div>대한수산업, 어촌지역을 위한 경제혁신 30대정책</div> <div>30년의 혁신, 30년의 성장</div>
		배포 일시	2014. 7. 31(목) 총 5매(본문 2, 붙임 3)	
담당 부서	어촌어항과	담당 자	• 과장 최현호, 주무관 문용근 • ☎ (044)200-5653, 5654	
보도 일시		2014년 8월 1일(금) 조간부터 보도하여 주시기 바랍니다. ※ 통신·방송·인터넷은 7. 31(수) 11:00 이후 보도 가능		

10港 10色 어항만들기 대상항 10곳 선정

어항 연안지역 경제 중심으로 재 탄생

해양수산부는 전국 국가어항 99곳을 대상으로 다기능어항(10港 10色 국가어항만들기 프로젝트)을 공모한 결과, 14개 지자체가 신청한 20개항을 대상으로 평가한 결과 10개항을 최종 선정 하였다고 발표했다

이번 공모는 수산업 여건 변화로 어려움을 겪는 연안지역의 경제 활성화를 위해 기존 어항기능에 관광·레저·문화 등 다양한 기능을 더하여, 어항을 지역경제의 중심으로 재탄생시킨다는 목표로 추진 되었다.

다기능 어항은 수산·교통·관광·문화 등 종합적인 기능을 갖춘 복합형, 어항 내 유희공간을 활용하여 낚시와 관광이 가능한 낚시 관광형, 어업과 해양레저 기능을 즐길 수 있는 피서리나형 등 3개 분야로 나누어 평가, 선정 하였다.

다기능어항으로 복합형 어항은 남당항(충남 홍성군), 다대포항(부산 사하구), 육지항(경남 통영시), 저동항(경북 울릉군), 서망항(전남 진도군)등 5곳, 낚시관광형에는 능포항(경남 거제시), 위도항(전북 부안군), 안도항(전남 여수시)등 3곳, 피서리나형에는 물건항(경남 남해군), 위미항(제주 서귀포)등 2곳 등 10개 어항이 최종 선정 되었다.

‘다기능 어항 개발’은 어촌의 지속가능한 발전을 도모하고 어항을 지역경제의 중심으로 육성, 연안지역의 성장 모델을 만들기 위해 추진하는 사업으로, 각 어항의 고유한 자원을 활용하여 어항의 가치를 높이는데 목적이 있다

이번 공모에 선정된 어항은 각각의 여건을 고려해 현재 기능을 재배치하고, 독특한 경관과 역사·문화 자원을 활용 할 수 있는 관광·레저 등의 기능을 도입하게 된다.

해양수산부는, 금번 다기능 어항 개발을 통해 5년 동안(‘16~’20) 1,087개의 신규 일자리를 창출하고 약4,000억원의 경제적 효과가 나타날 것으로 기대하고 있다.

최현호 해양수산부 어촌어항과장은 “이 사업은 과거 수산업 중심의 어항을 지역특성을 고려한 관광·레저·문화·휴식 공간 등이 복합된 명품 브랜드 어항으로 만드는 것이니 만큼 지자체가 주도하는 주변 어촌마을 환경정비와 콘텐츠 개발 등의 노력이 병행되어야 투자효과를 극대화할 수 있다.”고 설명했다.

이번에 선정된 다기능어항의 개발은 기본계획 수립과 실시설계, 환경영향평가 등 관련 행정절차 이행이 완료되는 2016년 하반기 부터 본격적으로 추진된다.



이 보도자료와 관련하여 보다 자세한 내용이나 취재를 원하시면
해양수산부 어촌어항과 문용근 주무관(☎ 044-200-5653)에게 연락주시기 바랍니다.

<참고>

1. 다기능어항 선정 대상항 주요사업 내용

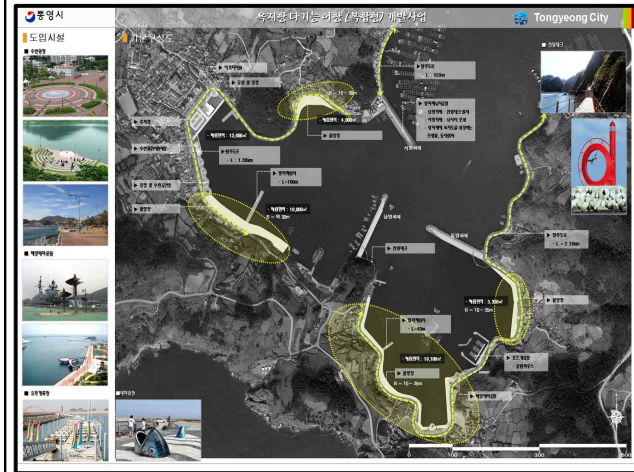
○ 총사업비

※ 항별 사업비는 지자체에서 제시한 추정사업비로 우리부에서 기본계획 수립 용역후 기재부와 협의하여 확정 할 계획임

○ 사업내용

<p>다대포항(복합형) 다기능어항</p> 	<ul style="list-style-type: none"> * (사업위치) 부산광역시 사하구 다대동 * (개발방향) 서부산권 중심어항으로 개발, 항계 확장, 어항기능 강화, 주민편익시설 도입, 어항환경 및 경관개선, 노후시설 현대화 * (사업내용) 물양장 신설 300m, 조선소 특화 거리 조성, 해안 산책로1,200m, 유어선 선착장40m, 위판장 확장, 해안 소공원 조성, 해양레저 체험시설 등 * (사업규모) 434억원(국비 400억원+민자 34억)
<p>저동항(복합형) 다기능어항</p> 	<ul style="list-style-type: none"> * (사업위치) 경북 울릉군 울릉읍 * (개발방향) 독도의 관문이며 국토의 최동단 관광거점 어항으로 개발, 배후의 어촌지역 관광자원과 연계 개발, 노후 육상기능시설 현대화 및 기능 재배치, 관광객 편익시설 조성 등 * (사업내용) 물양장 축조100m, 수산물종합 처리시설, 주차장, 피서리나 부두, 방파제 테마 산책로, 교량, 경관개선, 해양심층수 건강쉼터, 오징어 가공공장 등 * (사업규모) 618억원(국비 487억+지방비131억)

욕지항(복합형) 다기능어항



- * (사업위치) 경남 통영시 욕지면
- * (개발방향) 수산업 여건변화에 대응하여 교통물류·해양관광·레저·양식 등 다양한 기능 갖춘 복합형 다기능어항으로 개발
- * (사업내용) 여객부두 신설, 여객선 터미널 신축, 마리나 시설, 수산물 전시판매장, 물양장 증설, 해양테마파크 조성 등
- * (사업규모) 240억원(국비240억)

남당항(복합형) 다기능어항



- * (사업위치) 충남 홍성군 서부면
- * (개발방향) 서해안 중부권역의 문화·관광·레저·수산물 축제 복합형 관광어항으로 개발
- * (사업내용) 마리나 방파제 300m, 공원 및 주차장 조성, 스파(해수탕)시설, 요트계류 시설, 씨푸드 레스토랑, 도로정비, 위판장 신축 등
- * (사업규모) 400억원(국비104억+지방비53억+민자243억)

서망항(복합형) 다기능어항



- * (사업위치) 전남 진도군 임회면
- * (개발방향) 서남해 지역의 수산·해양관광 중심어항으로 개발
- * (사업내용) 물양장 확충 145m, 경사식 선착장 50m, 낚시어선 전용부두, 방파제 250m, 레포츠 타운 조성, 수변광장 및 관광레저 시설, 준설 등
- * (사업규모) 281억원(국비280억+민자1억)

위도항(낚시관광형) 다기능어항



- * (사업위치) 전북 부안군 위도면
- * (개발방향) 천혜의 바다낚시터 조건을 구비 서해안의 낚시 특화어항으로 개발
- * (사업내용) 낚시잔교, 갯바위 낚시테크, 해상낚시콘도, 낚시공원, 낚시종합관, 해양레저파크, 오토캠핑장, 휴양펜션, 파크골프장, 플라워 가든 등
- * (사업규모) 264억원(국비200억+지방비13억+민자 51억)

능포항(낚시관광형) 다기능어항



- * (사업위치) 경남 거제시 능포동
- * (개발방향) 자연과 공존하는 아름다운 도심형 해양생태 낚시공원형 어항으로 개발
- * (사업내용) 해상 테크낚시터, 해양공원, 낚시배 접안시설, 오토피싱장, 주차장 및 편의시설 등
- * (사업규모) 200억원(국비200억)

안도항(낚시관광형) 다기능어항



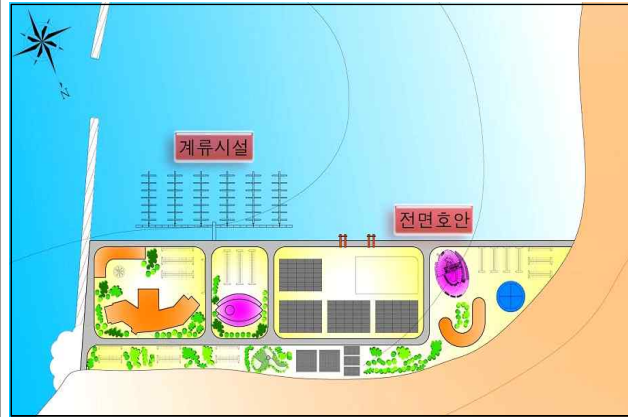
- * (사업위치) 전남 여수시 남면
- * (개발방향) 전남 바다목장의 중심지로서 도서지역 체험형 낚시어항으로 개발
- * (사업내용) 낚시어선 부잔교설치, 낚시 휴게소, 체험장, 야영지, 피싱파크, 갯바위 낚시터 조성 등
- * (사업규모) 200억원(국비200억)

위미항(피서리나형) 다기능어항



- * (사업위치) 제주도 서귀포시 남원읍
- * (개발방향) 어항 유희수역 내 요트마리나 도입, 해양·레저 관광중심 어항으로 개발
- * (사업내용) 클럽하우스, 수변광장, 친수 관광시설, 해녀복지 및 문화센터, 요트 계류시설, 다이버샵, 수산물 처리가공시설
- * (사업규모) 325억원(국비190억+지방비 49.5억 +민자 85억)

물건항(피셔리나형) 다기능어항



- * (사업위치) 경남 남해군 삼동면
- * (개발방향) 남해 관광 벨트권의 해양레저 피셔리나형 어항으로 개발
- * (사업내용) 호안축조, 요트계류시설, 클럽 하우스, 주차장, 수리공장, 부지조성1식
- * (사업규모) 200억원(국비200억)